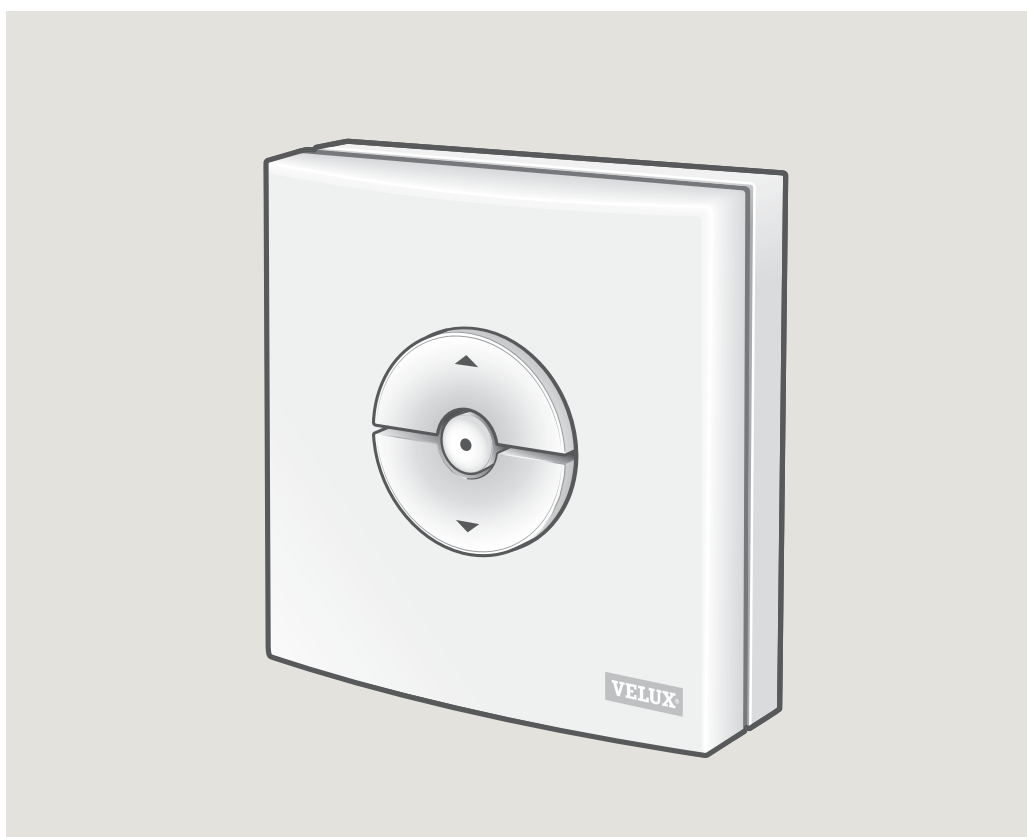


Čestitamo vam ob nakupu novega izdelka VELUX INTEGRA®!

Zahvaljujemo se vam za nakup izdelka VELUX INTEGRA®.

Stensko stikalo je izdelano in preizkušeno v skladu z najnovejšimi metodami in najstrožjimi zahtevami, z njim pa lahko kar najbolje izkoristite vse prednosti izdelkov VELUX INTEGRA®.



Vsebina

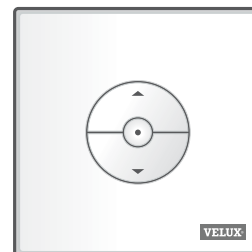
Vrste stenskih stikal	3
Funkcionalnost stenskega stikala	4
Dežni senzor	5
Nastavitev stenskega stikala KLI 311 za upravljanje strešnih oken VELUX INTEGRA® GGL/GGU ali GGL/GGU s elektromotorji VELUX INTEGRA®	6
Nastavitev stenskega stikala KLI 311 za upravljanje strešnega okna VELUX INTEGRA® GPU	7
Nastavitev stenskega stikala KLI 311 za upravljanje okna s kupolo za ravno streho VELUX INTEGRA® CVP	8
Nastavitev stenskega stikala KLI 312 za upravljanje senčil s solarnim upravljanjem VELUX INTEGRA® DSL/RSL/FSL/FSC	9
Nastavitev stenskega stikala KLI 313 za upravljanje zunanega mrežastega senčila s solarnim upravljanjem VELUX INTEGRA® MSL	10
Nastavitev stenskega stikala KLI 313 za upravljanje zunanje rolete s solarnim upravljanjem VELUX INTEGRA® SSL ali SST	11
Nastavitev stenskega stikala KLI 313 za upravljanje zunanega mrežastega senčila s solarnim upravljanjem VELUX INTEGRA® MSG	12
Nastavitev stenskega stikala KLI 311/312/313 za upravljanje električnih izdelkov, priključenih na napajalno enoto VELUX INTEGRA® KUX 110	13
Nastavitev stenskega stikala KLI 311/312/313 za upravljanje električnih izdelkov, priključenih na krmilno enoto VELUX INTEGRA® KLC 500	14
Nastavitev stenskega stikala KLI 311/312/313 za upravljanje izdelkov, ki so že registrirani v upravljalni tablici VELUX INTEGRA® KLR 200	15
Nastavitev novega stenskega stikala KLI 311/312/313 poleg obstoječega stenskega stikala KLI 311/312/313	16
Nastavitev stenskega stikala za upravljanje skupine izdelkov	17
Ročno upravljanje strešnih oken VELUX INTEGRA® GGL/GGU	18
Ročno upravljanje strešnega okna VELUX INTEGRA® GPU	19
Zapiranje strešnih oken VELUX INTEGRA® GGL/GGU v primeru izpada elektrike ali izpraznjene baterije	20
Zapiranje strešnega okna VELUX INTEGRA® GPU brez stenskega stikala	21
Zapiranje okna s kupolo za ravno streho VELUX INTEGRA® CVP brez stenskega stikala	22

KLI 310

Stensko stikalo KLI 310 je univerzalno in združljivo z vsemi izdelki VELUX INTEGRA® z električnim ali solarnim upravljanjem, ki so združljivi s tehnologijo io-homecontrol®, kot so strešna okna, elektromotorji, notranji in zunanji izdelki za zaščito pred soncem in zunanje rolete. Poleg tega lahko s stenskim stikalom KLI 310 upravljate druge dodatke VELUX INTEGRA®, kot so adapter KRD 100 in luči za notranje obloge KRA 100.

Stensko stikalo KLI 310 je nevtralne oblike, ki ustreza vsem domovom.

Stensko stikalo KLI 310 lahko uporabite za kateri koli zgoraj navedeni izdelek. Z enim stenskim stikalom KLI 310 lahko upravljate več izdelkov iste vrste. Če želite seznaniti stensko stikalo KLI 310 in izbrani izdelek, upoštevajte navodila izdelka, ki ga želite seznaniti s stenskim stikalom.



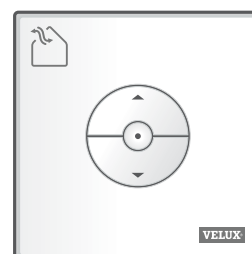
KLI 311



Stensko stikalo KLI 311 je dobavljeno s strešnimi okni VELUX INTEGRA® in elektromotorji VELUX INTEGRA®.

Ta ikona nakazuje, da lahko s stenskim stikalom upravljate samo strešna okna VELUX INTEGRA® in elektromotorje VELUX INTEGRA®.

Opomba: s to vrsto stenskega stikala ne morete upravljati/seznaniti notranjih in zunanjih izdelkov za zaščito pred soncem.



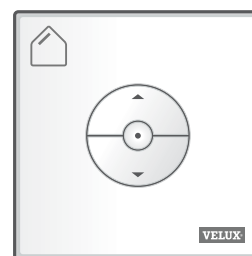
KLI 312



Stensko stikalo KLI 312 je dobavljeno z notranjimi izdelki za zaščito pred soncem VELUX INTEGRA®.

Ta ikona nakazuje, da lahko s tem stenskim stikalom upravljate samo notranje izdelke za zaščito pred soncem VELUX INTEGRA®.

Opomba: s to vrsto stenskega stikala ne morete upravljati/seznaniti elektromotorjev in zunanjih izdelkov za zaščito pred soncem.



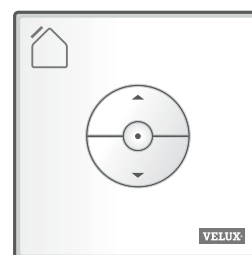
KLI 313



Stensko stikalo KLI 313 je dobavljeno z zunanjimi izdelki za zaščito pred soncem VELUX INTEGRA®.

Ta ikona nakazuje, da lahko s tem stenskim stikalom upravljate samo zunanje izdelke za zaščito pred soncem VELUX INTEGRA®.

Opomba: s to vrsto stenskega stikala ne morete upravljati/seznaniti elektromotorjev in notranjih izdelkov za zaščito pred soncem.



Tipke za upravljanje izdelka **a**

☰ ODPRI/NAVZGOR ali ☷ ZAPRI/NAVZDOL

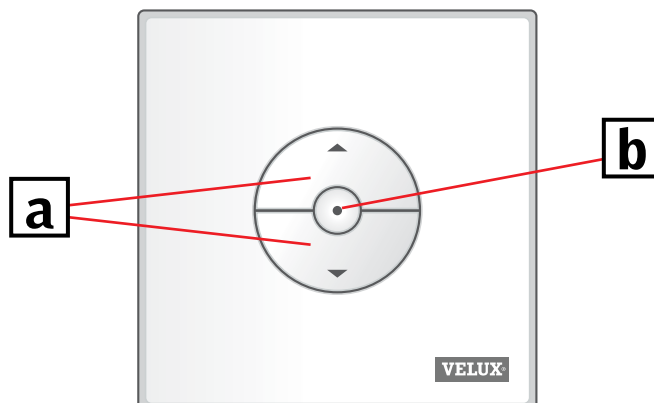
Kratki pritisk tipke: izdelek se pomakne do najvišjega zgornjega ali spodnjega položaja.

Dolgi pritisk tipke: izdelek se bo pomikal, dokler držite tipko.

Opomba: če je s krmilno enoto KLC 500 povezanih več električnih izdelkov, lahko na ta način upravljate samo enega od izdelkov (naključno).

Tipka STOP **b**

● Pomikanje izdelka se ustavi.



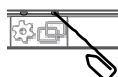
Stensko stikalo KLI ima dva gumba, ki se uporabljata za nastavitve:



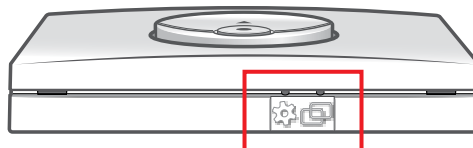
Gumb ZOBNIKA "Odprto za registracijo".

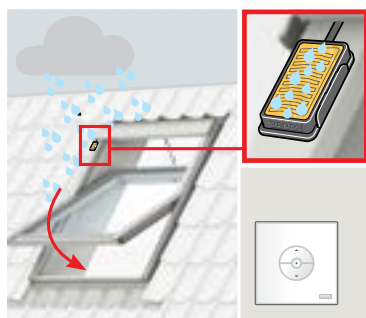


Gumb ZA SEZNANITEV "Registriraj".

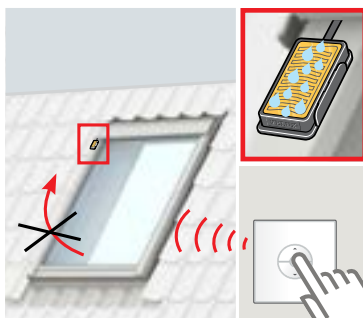


Gumb pritiskajte s koničastim predmetom.

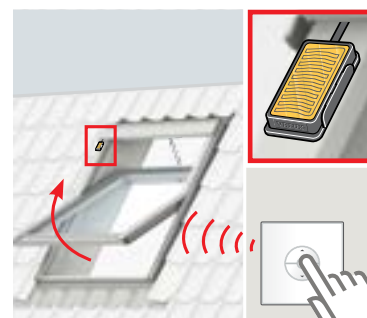




Ko je dežni senzor aktiviran, se strešno okno samodejno zapre v približno 30 sekundah.



Dežni senzor preprečuje odpiranje strešnega okna toliko časa, kolikor zaznava dež.



Ko se dežni senzor posuši, lahko okno znova odprete s stenskim stikalom.

Razveljavljanje funkcije dežnega sensorja

Funkcijo dežnega sensorja lahko razveljavite le s stenskim stikalom KLI 311.

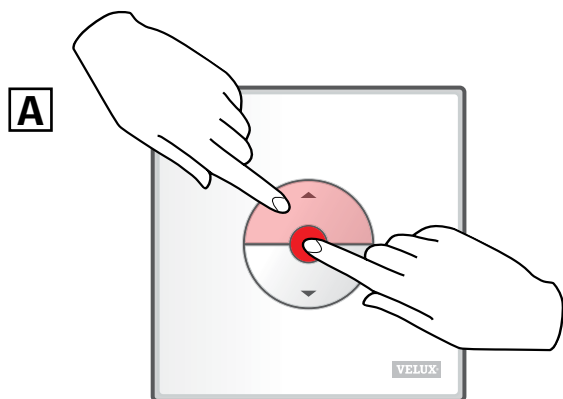
Opomba: Glede na vrsto okna, lahko funkcijo dežnega sensorja s kratkim ali dolгим pritiskom razveljavite, glejte spodaj.

- VELUX INTEGRA® strešna okna in elektromotorji s črke "K" v šifri velikosti na napisni tablici, denimo MK08, glejte **A**
- VELUX INTEGRA® strešna okna in elektromotorji brez črke "K" v šifri velikosti na napisni tablici, denimo M08, kot tudi okna s kupolo za ravno streho VELUX INTEGRA®, glejte **B**

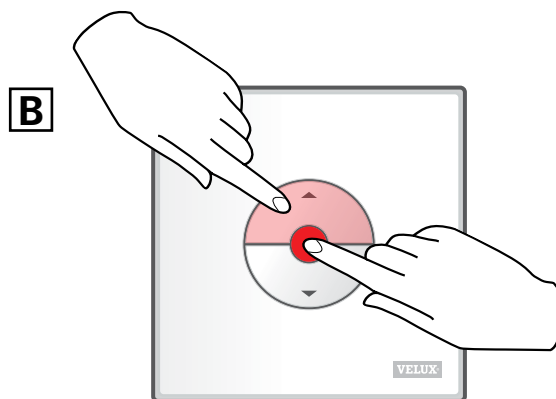
Za preprečevanje škode znotraj stavbe zaradi vode okna običajno ni mogoče odpreti, dokler se dežni senzor ne posuši. V nekaterih primerih lahko traja nekaj časa, da se dežni senzor posuši, ko je že prenehalo deževati. V teh primerih je mogoče na lastnikovo odgovornost razveljaviti funkcijo dežnega sensorja.

Razveljavitev funkcije dežnega sensorja bo omogočila, da za 15 minut odprete okno za 50 %.

Pozor! Ker je funkcija dežnega sensorja za 15 minut začasno prekinjena, obstaja nevarnost škode v stavbi zaradi vode. Če okno pustite nenadzorovano, ne priporočamo razveljavitve funkcije dežnega sensorja.



Za **manj** kot 1 sekundo hkrati pritisnete tipki ODPRI/NAVZGOR in STOP.



Za **več** kot 1 sekundo hkrati pritisnete tipki ODPRI/NAVZGOR in STOP.

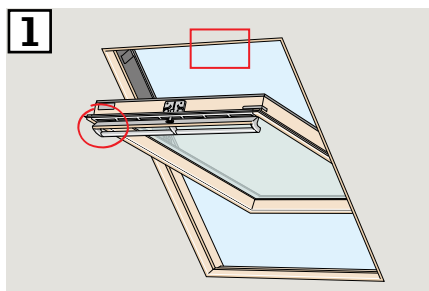
Okno lahko kadar koli znova zaprete tako, da pritisnete tipko NAVZDOL.

Če je treba nedelujoče stensko stikalo zamenjati ali če stensko stikalo ne more najti določenih izdelkov, lahko izdelke pripravite za registracijo tako, da jih ročno ponastavite.

Opomba: Ponastavljenih izdelkov ne morete upravljati, dokler niso znova registrirani v stenskem stikalu.

Pomembno: To velja samo za stensko stikalo KLI 311.

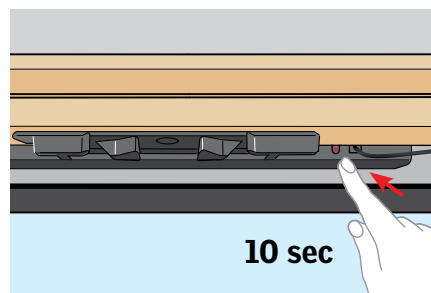
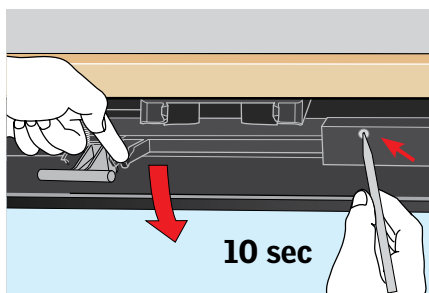
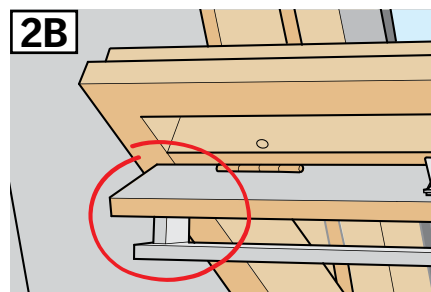
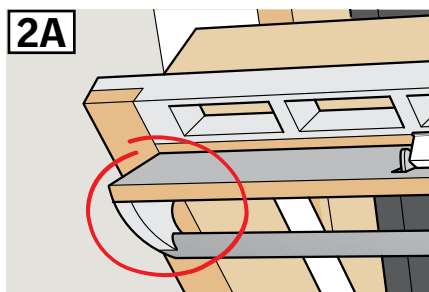
- 1 Prepričajte se, da je napajanje vklopljeno. Okno odprite ročno (če je okno odprto, ga zaprite tako, da pritisnete testni gumb na elektromotorju).



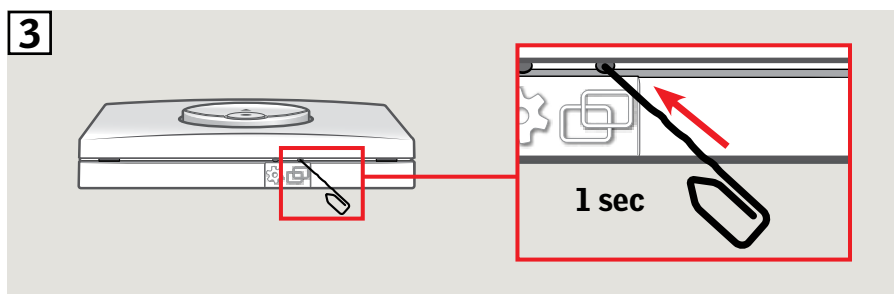
- 2 Ponastavitev lahko izvedete na dva načina, odvisno od vrste okna. Prezračevalna loputa je lahko videti kot 2A ali 2B.

Pritisnite testni gumb na elektromotorju in ga zadržite vsaj 10 sekund. Elektromotor se za trenutek premakne naprej in nazaj.

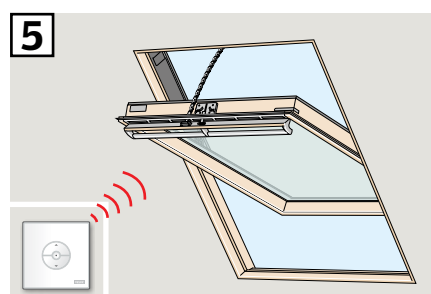
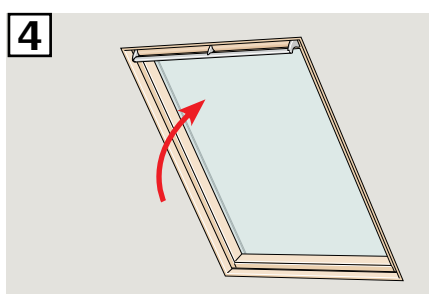
Opomba: postopek registracije (3 in 4) morate zaključiti v naslednjih 10 minutah.



- 3 Za 1 sekundo pritisnite gumb ZA SEZNANITEV na stenskem stikalu.



- 4 Ročno zaprite okno.
 5 Okno lahko zdaj upravljate s stenskim stikalom.

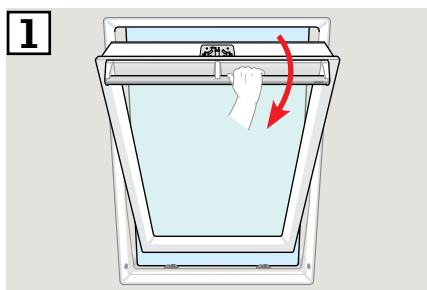


Če je treba nedelujoče stensko stikalo zamenjati ali če stensko stikalo ne more najti določenih izdelkov, lahko izdelke pripravite za registracijo tako, da jih ročno ponastavite.

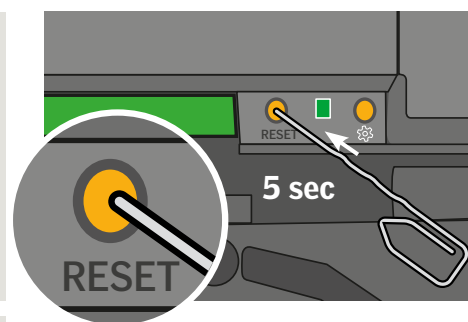
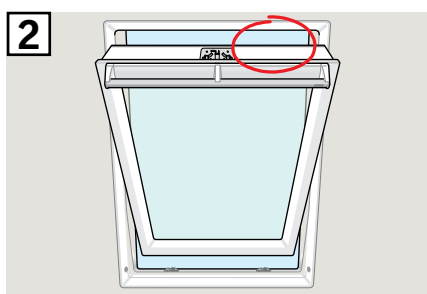
Opomba: Ponastavljenih izdelkov ne morete upravljati, dokler niso znova registrirani v stenskem stikalu.

Pomembno: To velja samo za stensko stikalo KLI 311.

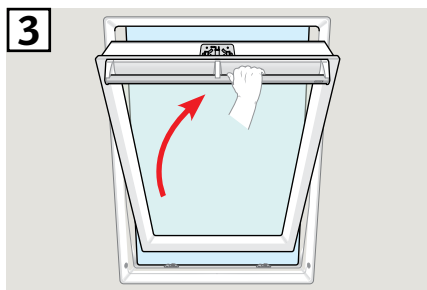
- 1 **Opomba:** Tako z ročnim kot tudi z električnim mehanizmom se prepričajte, da je napajanje vklopljeno in da je okno popolnoma zaprto. Če okno ni zaprto z električnim mehanizmom, ga zaprite tako, da na kratko (za 1 sekundo) pritisnete gumb RESET na krmilni škatli. Okno ročno odprite z odpiralno ročico.



- 2 Za vsaj 5 sekund pritisnite gumb RESET na krmilni škatli. Okno bo "brenčalo" 20 sekund, kar pomeni, da je pripravljeno za 3. korak.

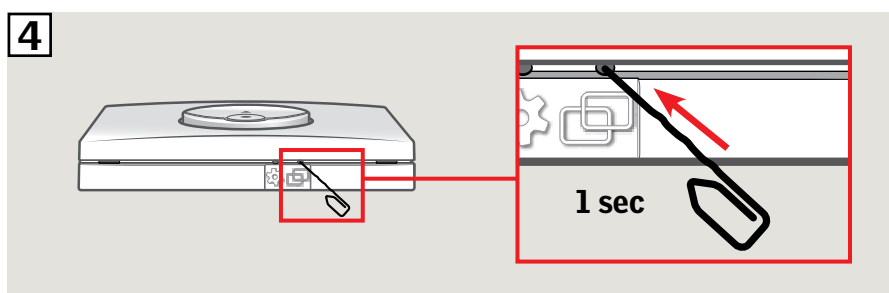


- 3 Okno v 30 sekundah zaprite z uporabo odpiralne ročice. Če preteče več kot 30 sekund, se vrnite na 2. korak. Ko je okno zaprto, bo znova "brenčalo" 20 sekund, kar pomeni, da je ponastavljeno in pripravljeno za registracijo.

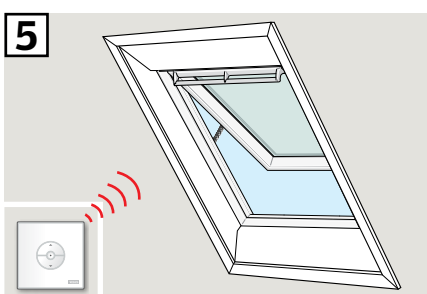


Opomba: Registracijo 4 v novem stenskem stikalu morate dokončati v naslednjih 10 minutah.

- 4 Za 1 sekundo pritisnite gumb ZA SEZNANITEV na stenskem stikalu.



- 5 Okno lahko zdaj upravljate s stenskim stikalom.

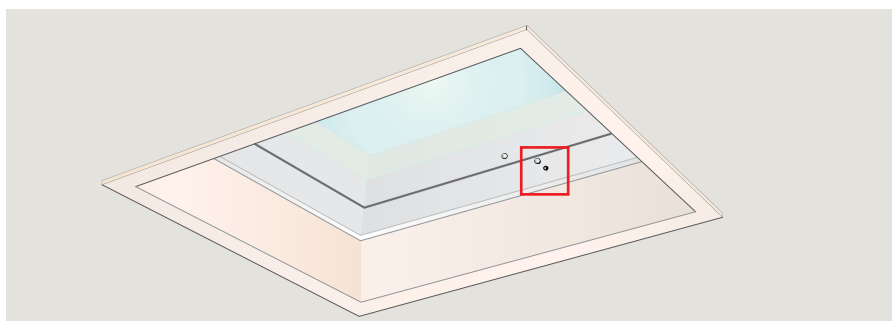


Če je treba nedelujoče stensko stikalo zamenjati ali če stensko stikalo ne more najti določenih izdelkov, lahko izdelke pripravite za registracijo tako, da jih ročno ponastavite.

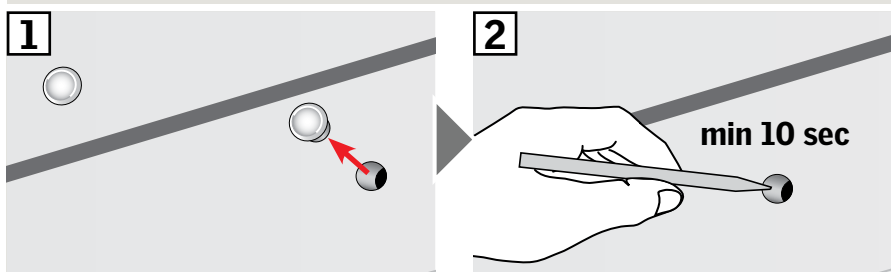
Opomba: Ponastavljenih izdelkov ne morete upravljati, dokler niso znova registrirani v stenskem stikalu.

Pomembno: To velja samo za stensko stikalo KLI 311.

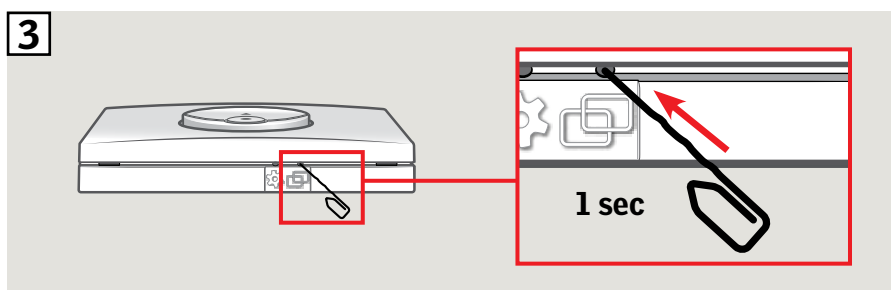
- 1 Previdno odstranite pokrivno kapo na usmerniku.
- 2 Pritisnite testni gumb na elektromotorju za pokrivno kapo in ga zadržite za vsaj 10 sekund. Elektromotor se za trenutek premakne naprej in nazaj.



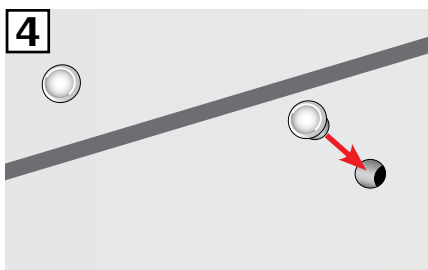
Opomba: postopek registracije (3 in 4) morate zaključiti v naslednjih 10 minutah.



- 3 Za 1 sekundo pritisnite gumb ZA SEZNANITEV na stenskem stikalu.



- 4 Ponovno namestite pokrivno kapo.



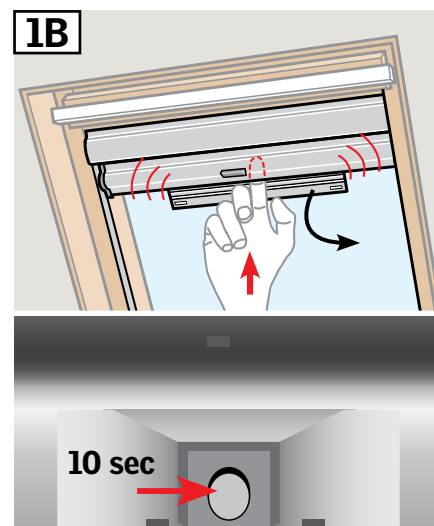
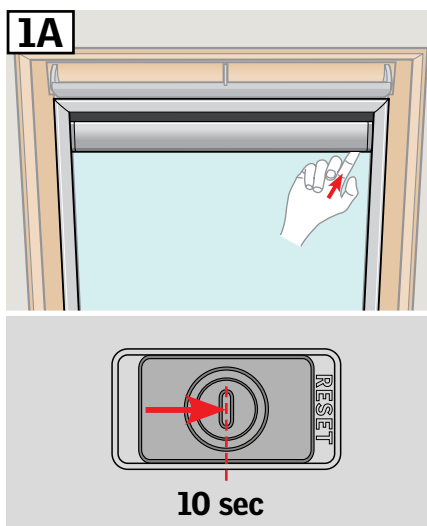
Okno lahko zdaj upravljate s stenskim stikalom.

Če je treba nedelujoče stensko stikalo zamenjati ali če stensko stikalo ne more najti določenih izdelkov, lahko izdelke pripravite za registracijo tako, da jih ročno ponastavite.

Opomba: Ponastavljenih izdelkov ne morete upravljati, dokler niso znova registrirani v stenskem stikalu.

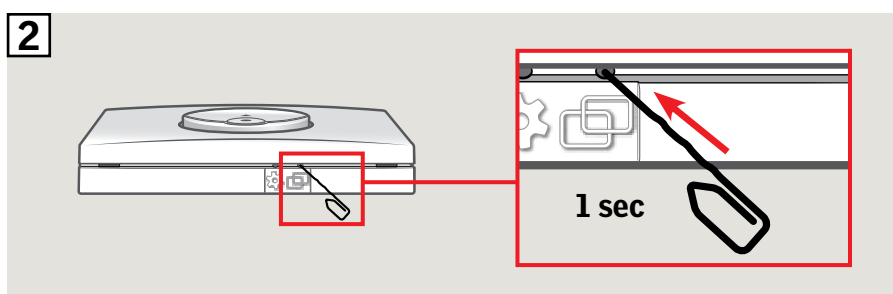
Pomembno: To velja samo za stensko stikalo KLI 312.

- 1 Glede na vrsto senčila bo gumb RESET (Ponastavitev) na mestu, kot je prikazano na sliki 1A ali 1B. Za 10 sekund pridržite gumb RESET (Ponastavitev) na senčilu (motor bo oddal kratek brneč zvok, izdelek pa se ne bo premaknil).

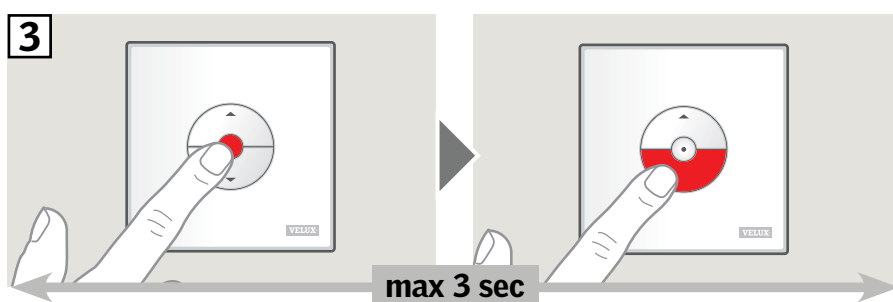


Opomba: postopek registracije (3 in 4) morate zaključiti v naslednjih 10 minutah.

- 2 Za 1 sekundo pritisnite gumb ZA SEZNANITEV na stenskem stikalu.

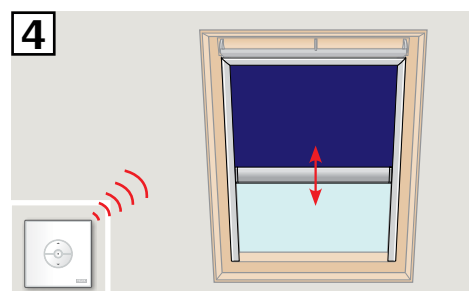


- 3 Pritisnite tipko STOP in nato v 3 sekundah še tipko NAVZDOL.



- 4 Senčilo lahko zdaj upravljate s stenskim stikalom.

OPOMBA: motor mora biti prilagojen velikosti okna, šele nato je popolno delovanje senčila mogoče. To naredite tako, da z uporabo stenskega stikala senčilo popolnoma spustite in ga ponovno navijete brez zaustavljanja.

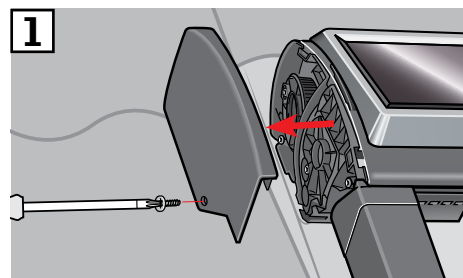
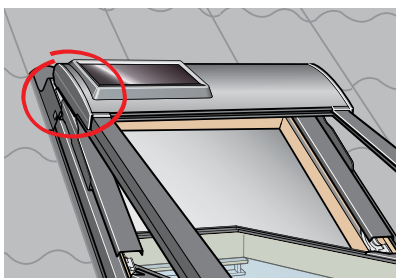


Če je treba nedelujoče stensko stikalo zamenjati ali če stensko stikalo ne more najti določenih izdelkov, lahko izdelke pripravite za registracijo tako, da jih ročno ponastavite.

Opomba: Ponastavljenih izdelkov ne morete upravljati, dokler niso znova registrirani v stenskem stikalu.

Pomembno: To velja samo za stensko stikalo KLI 313.

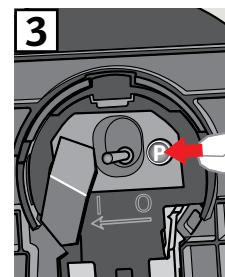
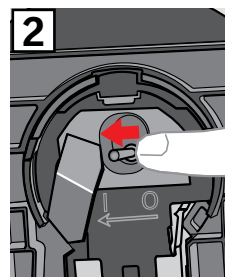
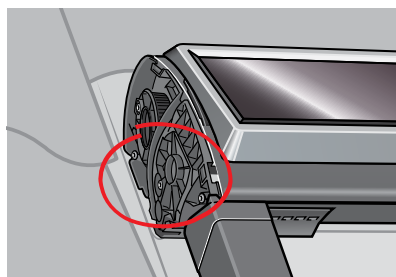
1 Odstranite plastični pokrov.



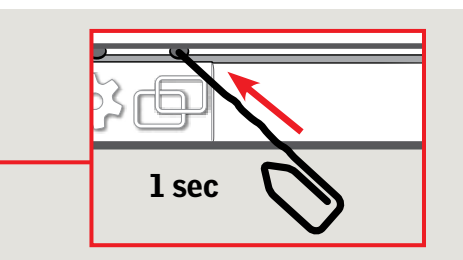
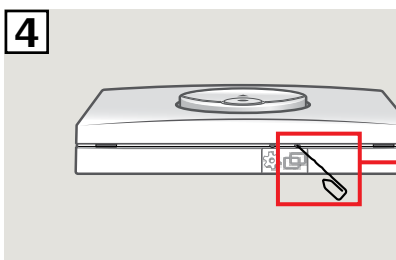
2 Stikalo preklopite v položaj I.

3 Kratko pritisnite gumb P.

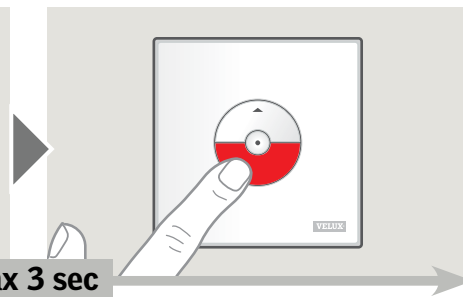
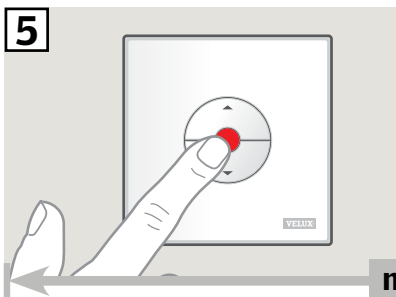
Opomba: postopek registracije (4 in 5) morate zaključiti v naslednjih 10 minutah.



4 Za 1 sekundo pritisnite gumb ZA SEZNANITEV na stenskem stikalu.



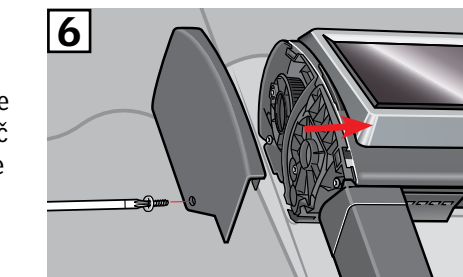
5 Pritisnite tipko STOP in nato v 3 sekundah še tipko NAVZDOL.



6 Zamenjajte plastični pokrov.

Zunanje mrežasto senčilo lahko zdaj upravljate s stenskim stikalom.

Opomba: motor mora biti prilagojen velikosti okna, šele nato je popolno delovanje zunanega mrežastega senčila mogoče. Prilagoditev se samodejno izvede, ko prvič uporabite zunanje mrežasto senčilo. Preden se zunanje mrežasto senčilo pomakne v zeleni položaj, se povsem odpre in nato spet povsem zapre. Postopka prilagoditve ne prekinjajte.

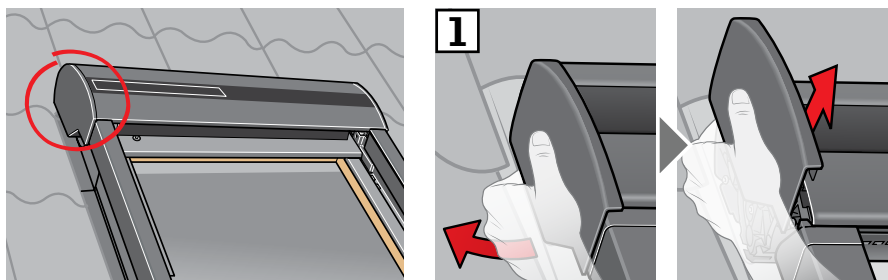


Če je treba nedelujoče stensko stikalo zamenjati ali če stensko stikalo ne more najti določenih izdelkov, lahko izdelke pripravite za registracijo tako, da jih ročno ponastavite.

Opomba: Ponastavljenih izdelkov ne morete upravljati, dokler niso znova registrirani v stenskem stikalu.

Pomembno: To velja samo za stensko stikalo KLI 313.

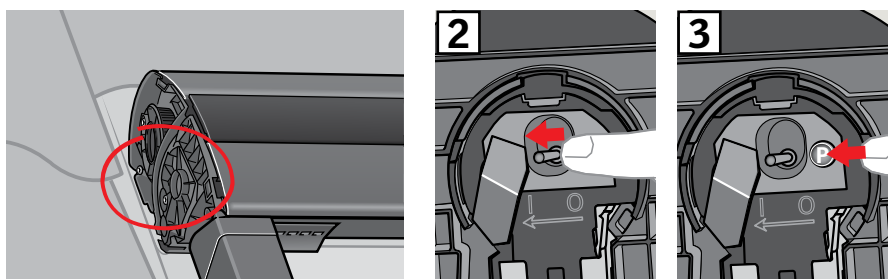
1 Odstranite plastični pokrov.



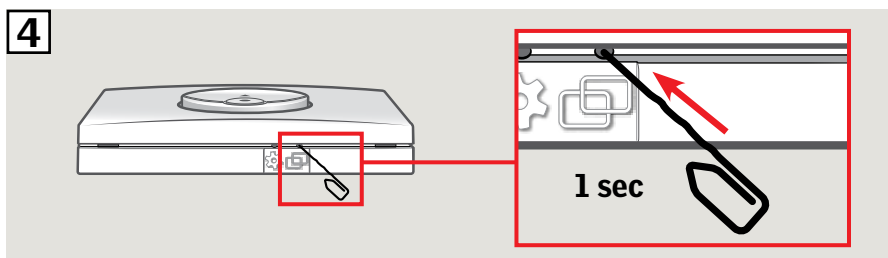
2 Stikalo preklopite v položaj I.

3 Kratko pritisnite gumb P.

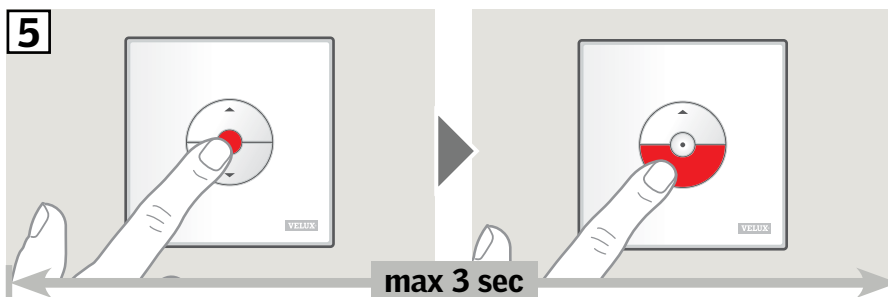
Opomba: postopek registracije (4 in 5) morate zaključiti v naslednjih 10 minutah.



4 Za 1 sekundo pritisnite gumb ZA SEZNANITEV na stenskem stikalu.



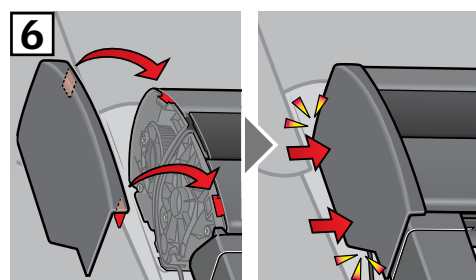
5 Pritisnite tipko STOP in nato v 3 sekundah še tipko NAVZDOL.



6 Zamenjajte plastični pokrov.

Zunanjo roletu lahko zdaj upravljate s stenskim stikalom.

Opomba: motor mora biti prilagojen velikosti okna, šele nato je popolno delovanje zunanje rolete mogoče. Prilagoditev se samodejno izvede, ko prvič uporabite zunanjo roletu. Preden se zunanja roleta pomakne v zeleni položaj, se povsem odpre in nato spet povsem zapre. Postopka prilagoditve ne prekinjajte.

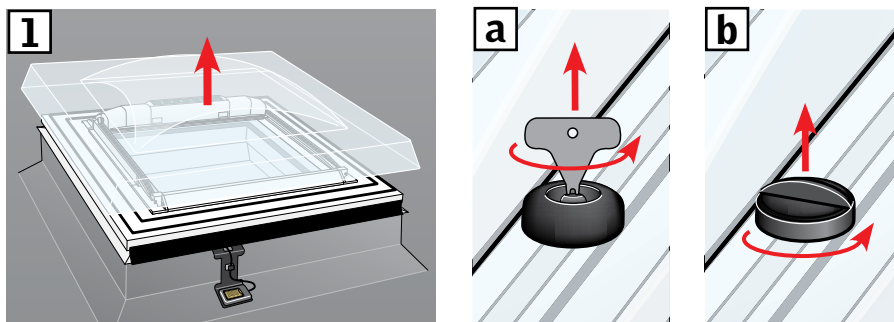


Če je treba nedelujoče stensko stikalo zamenjati ali če stensko stikalo ne more najti določenih izdelkov, lahko izdelke pripravite za registracijo tako, da jih ročno ponastavite.

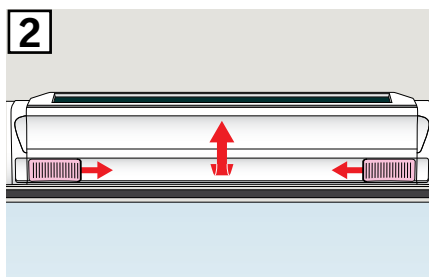
Opomba: Ponastavljenih izdelkov ne morete upravljati, dokler niso znova registrirani v stenskem stikalu.

Pomembno: To velja samo za stensko stikalo KLI 313.

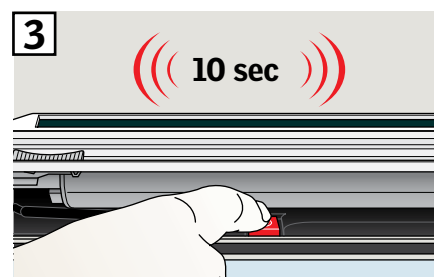
1 Odstranite kupolo/zgornjo enoto.



2 Odprite predelek na zunanem mrežastem senčilu s solarnim upravljanjem.

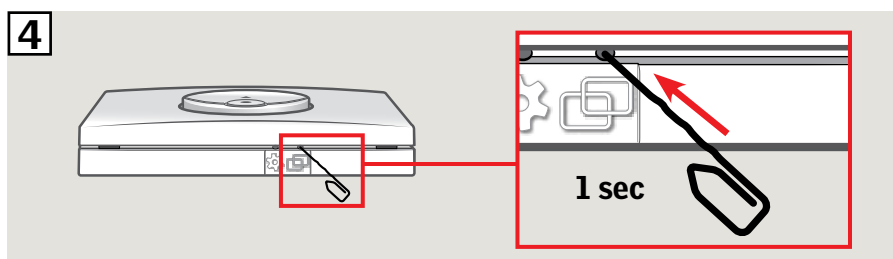


3 Pritisnite in zadržite gumb. Zunanje mrežasto senčilo se trikrat pomakne nazaj in naprej.

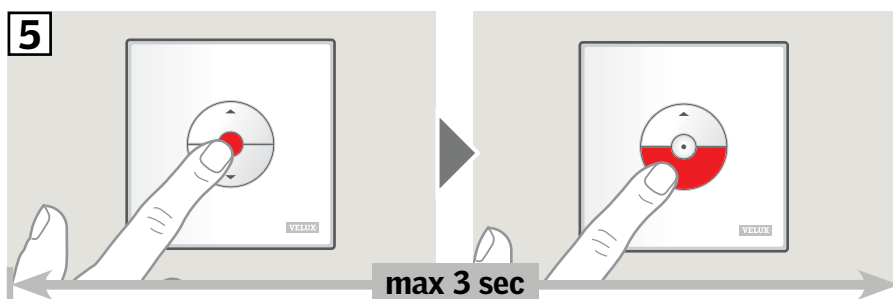


Opomba: postopek registracije (4 in 5) morate zaključiti v naslednjih 10 minutah.

4 Za 1 sekundo pritisnite gumb ZA SEZNANITEV na stenskem stikalu.



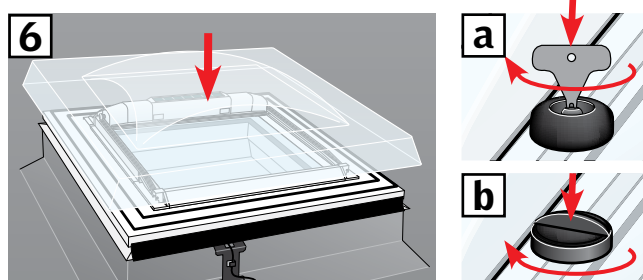
5 Pritisnite tipko STOP in nato v 3 sekundah še tipko NAVZDOL.



6 Ponovno namestite kupolo/zgornjo enoto.

Zunanje mrežasto senčilo lahko zdaj upravljate s stenskim stikalom.

Opomba: motor mora biti prilagojen velikosti okna, šele nato je popolno delovanje zunanega mrežastega senčila mogoče. Prilagoditev se samodejno izvede, ko prvič uporabite zunanje mrežasto senčilo. Preden se zunanje mrežasto senčilo pomakne v želeni položaj, se povsem odpre in nato spet povsem zapre. Postopka prilagoditve ne prekinjajte.



Če je treba nedelujoče stensko stikalo zamenjati ali če stensko stikalo ne more najti določenih izdelkov, lahko izdelke pripravite za registracijo tako, da jih ročno ponastavite.

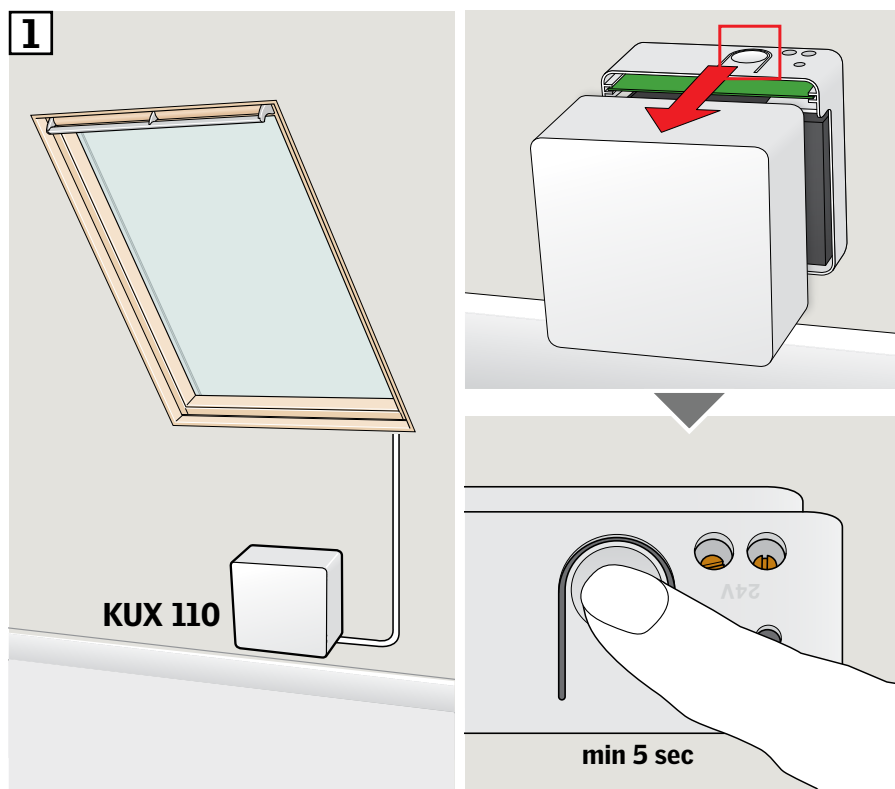
Opomba: ponastavljenih izdelkov ne morete upravljati, dokler niso znova registrirani v stenskem stikalu.

Pomembno: vrsta stenskega stikala se mora ujemanjati z ustreznimi izdelki.

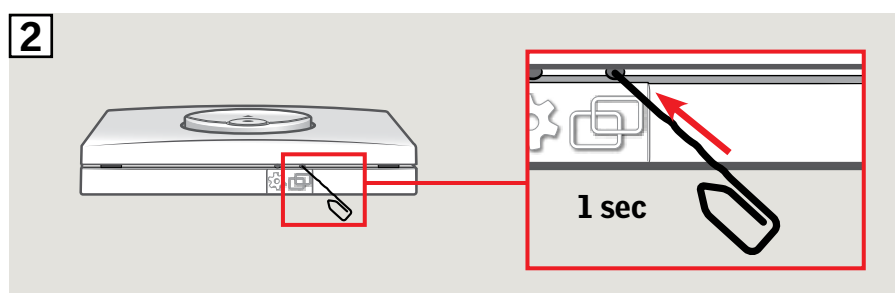
- 1 Priključene izdelke je mogoče ponastaviti tako, da odstranite pokrov napajalne enote in za vsaj 5 sekund zadržite tipko RESET (Ponastavitev).

Priključeni izdelki se bodo kratek čas naključno premikali naprej in nazaj, kar nakazuje, da so pripravljeni za seznanitev.

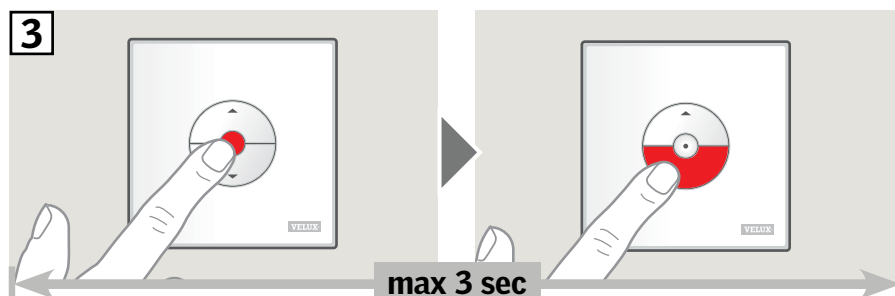
Opomba: postopek registracije (2 in 3) morate zaključiti v naslednjih 10 minutah.



- 2 Za 1 sekundo pritisnite gumb ZA SEZNANITEV na stenskem stikalu.



- 3 Pritisnite tipko STOP in nato v 3 sekundah še tipko NAVZDOL.



Izdelke lahko zdaj upravljate s stenskim stikalom.

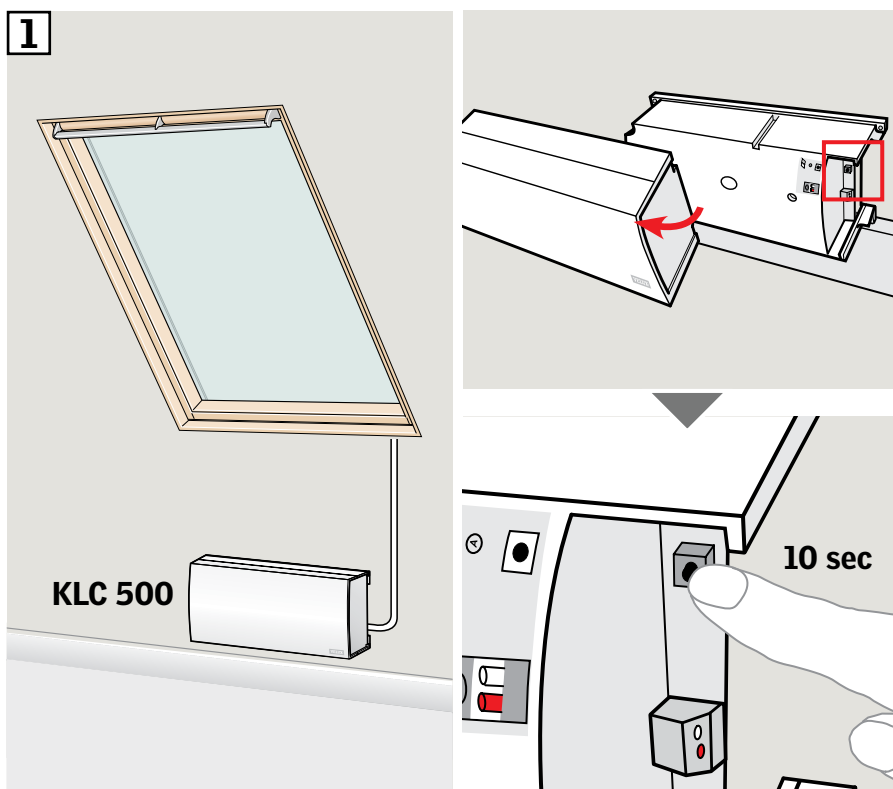
Če je treba nedelujoče stensko stikalo zamenjati ali če stensko stikalo ne more najti določenih izdelkov, lahko izdelke pripravite za registracijo tako, da jih ročno ponastavite.

Opomba: ponastavljenih izdelkov ne morete upravljati, dokler niso znova registrirani v stenskem stikalu.

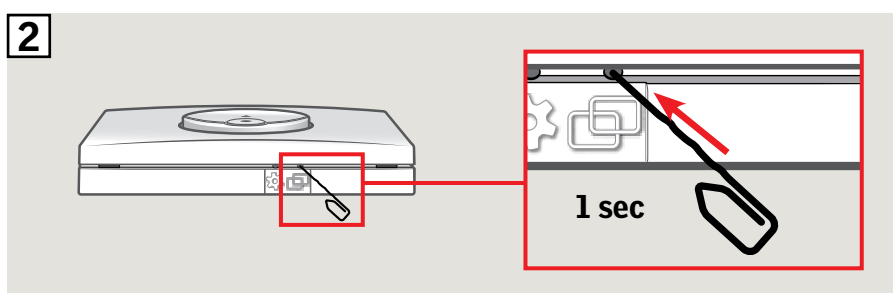
Pomembno: vrsta stenskega stikala se mora ujemati z ustreznimi izdelki.

- 1 Priključene izdelke je mogoče ponastaviti tako, da odstranite pokrov krmilne enote in za vsaj 5 sekund zadržite tipko RESET (Ponastavitev). Priključeni izdelki se bodo kratek čas naključno premikali naprej in nazaj, kar nakazuje, da so pripravljeni za seznanitev.

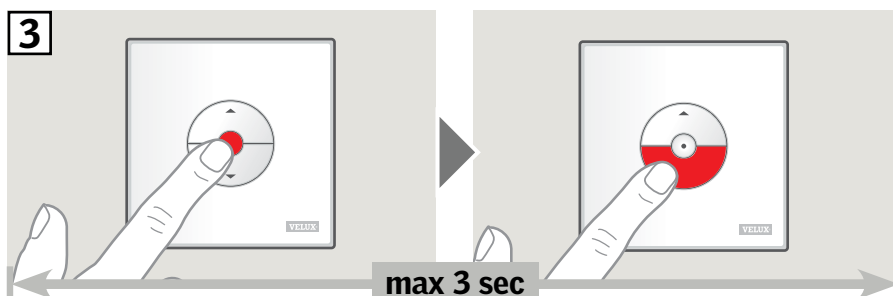
Opomba: postopek registracije (2 in 3) morate zaključiti v naslednjih 10 minutah.



- 2 Za 1 sekundo pritisnite gumb ZA SEZNANITEV na stenskem stikalu.



- 3 Pritisnite tipko STOP in nato v 3 sekundah še tipko NAVZDOL.



Izdelke lahko zdaj upravljate s stenskim stikalom.

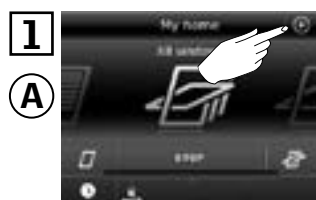
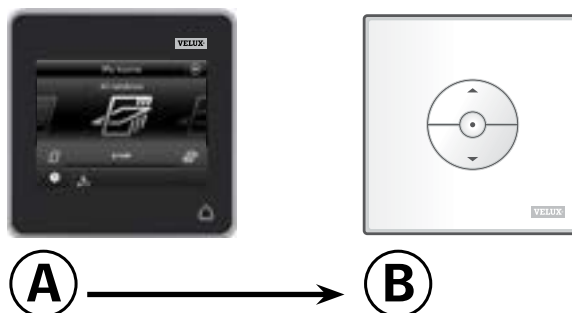
Spodnja navodila prikazujejo, kako kopirate vsebino iz upravljalne tablice KLR 200 v stensko stikalo KLI 311/312/313. Glejte tudi navodila za upravljalno tablico.

Pomembno: vrsta stenskega stikala se mora ujemati z ustreznimi izdelki.

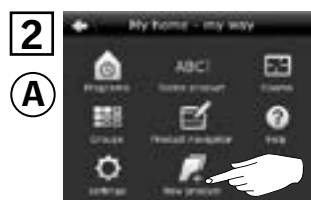
Upravljalna tablica KLR 200 za pošiljanje kopije se imenuje kontrolna enota ①.

Stensko stikalo KLI 311/312/313 za prejemanje kopije se imenuje kontrolna enota ②.

Najprej izvedite korake 1-5 s kontrolno enoto ①.



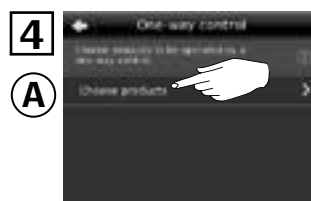
Tapnite ⊕.



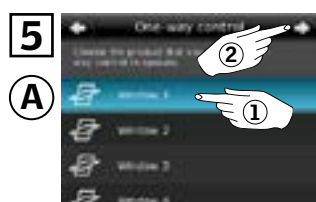
Tapnite "Nov izdelek".



Tapnite "Pripravi enosmerno kontrolno enoto".



Tapnite "Izberi izdelke".

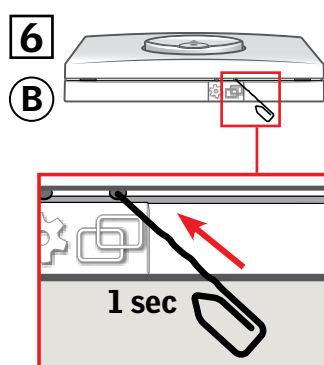


Pomaknite se po zaslону navzdol in izberite izdelek, ki ga želite dodati ①.

Opomba: posamezne izdelke lahko identificirate tako, da tapnete ikono.

Tapnite ⇒ ②.

Za izvedbo 6. koraka s kontrolno enoto ② imate na voljo 10 minut.



Za 1 sekundo pritisnite gumb za seznanitev na kontrolni enoti ②, da registrirate izdelek.

Izbrani izdelek lahko zdaj upravljate s kontrolno enoto ②.



Tapnite ✓, da zaključite.

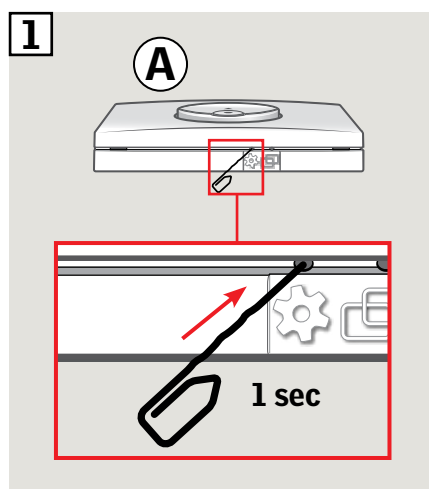
Opomba: če želite dodati več izdelkov, tapnite "Izberi več" in ponovite korake 5-7.

Pomembno: novo stensko stikalo mora biti enake vrste kot obstoječe stensko stikalo.

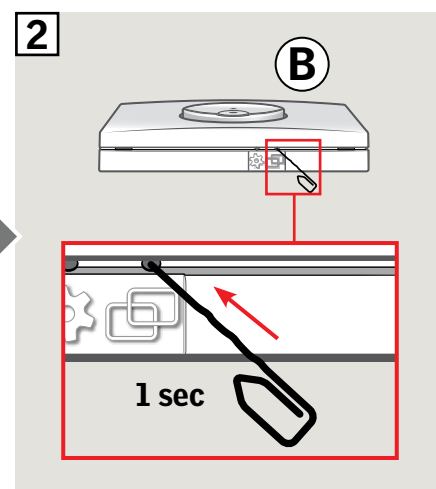
- Ⓐ Obstoječe stensko stikalo
- Ⓑ Novo stensko stikalo



- 1 Pripravite izdelke za registracijo tako, da za 1 sekundo pritisnete gumb ZOBNIKA na obstoječem stenskem stikalu Ⓐ. Izdelek se bo kratek čas premikal naprej in nazaj.



- 2 Za 1 sekundo pritisnite gumb ZA SEZNANITEV na novem stenskem stikalu Ⓑ.



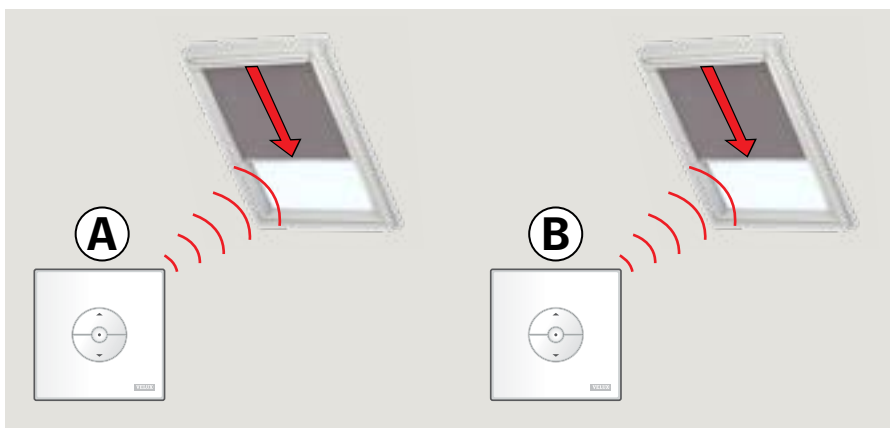
Izdelek lahko zdaj upravljate z obema stenskima stikaloma.



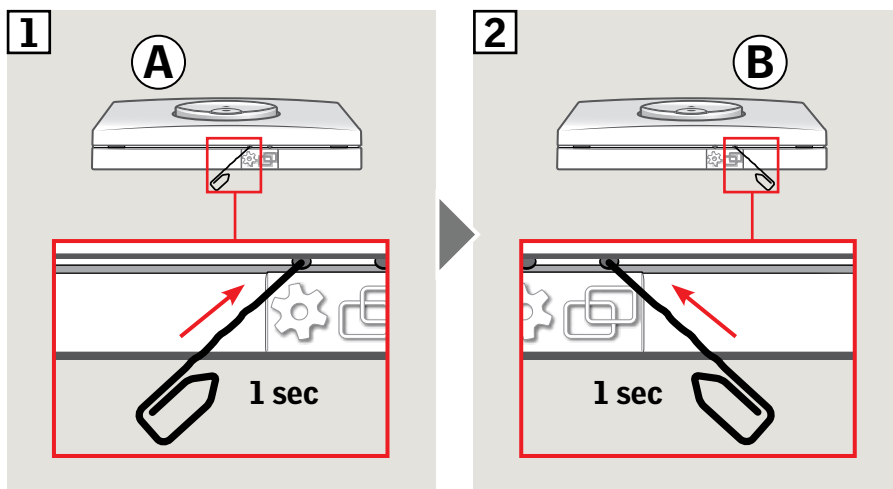
Pomembno: vsa stenska stikala morajo biti enake vrste.

Stenski stikali **A** in **B** upravljata ločene izdelke.

Primer kaže, kako je stensko stikalo **B** nastavljeno za upravljanje obeh izdelkov.

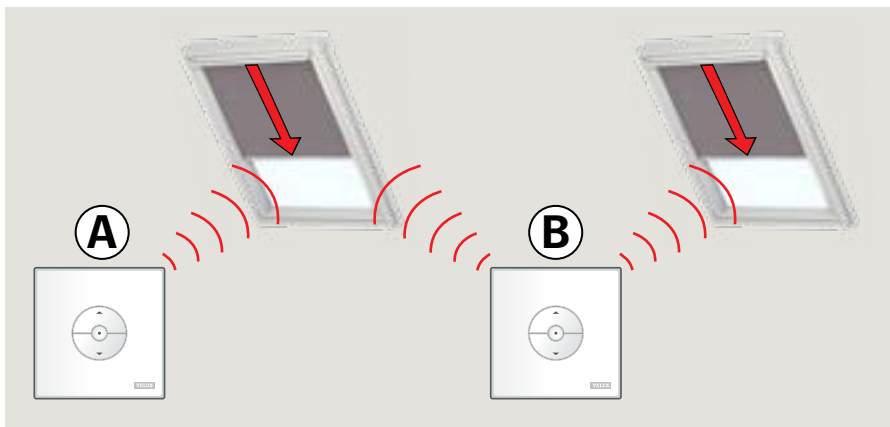


- 1 Za 1 sekundo pritisnite gumb ZOBNIKA na stenskem stikalu **A**.
- 2 Za 1 sekundo pritisnite gumb ZA SEZNANITEV na stenskem stikalu **B**.



Stensko stikalo **B** lahko zdaj upravlja oba izdelka.

Stensko stikalo **A** lahko še vedno upravlja svoj izdelek.



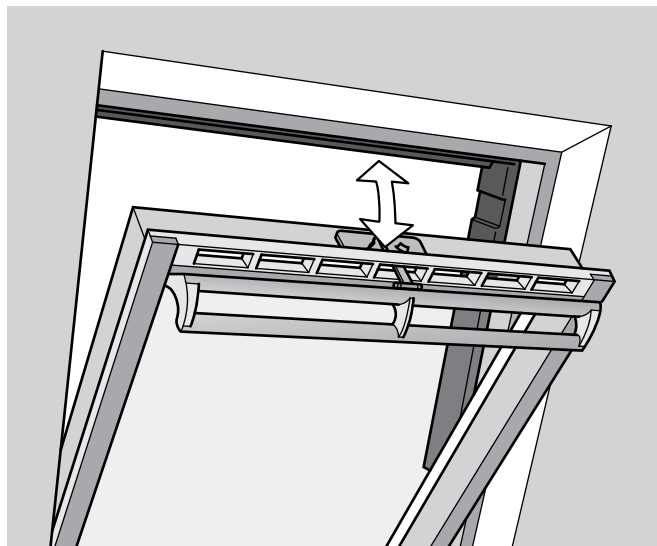
Ročno upravljanje sredinsko vpetih oken

Sredinsko vpeta okna lahko odpirate in zapirate ročno.

Če je okno že odprto, ga morate s stenskim stikalom najprej povsem zapreti.

- Okno odprite, tako da odpiralno ročico okna povlečete navzdol.
- Okno znova zaprite, tako da odpiralno ročico potisnete nazaj navzgor.

Opomba: če ste okno odprli ročno, ga morate ročno tudi zapreti, da ga lahko znova upravljate s stenskim stikalom. To velja tudi za omogočanje delovanja programov in zagotavljanje, da se okno samodejno zapre v primeru dežja.



Ročno upravljanje zgoraj vpetega strešnega okna

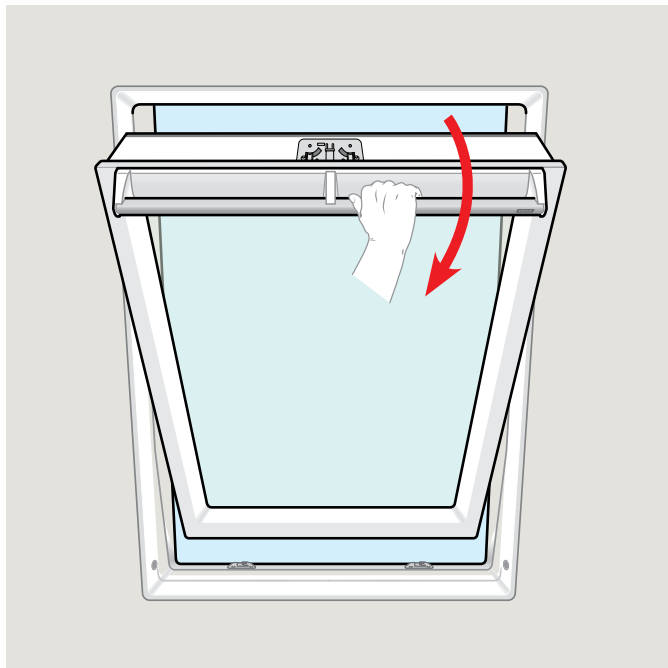
Okno lahko odpirate in zapirate ročno kot sredinsko vpeto okno.

Če je okno že odprto, ga morate s stenskim stikalom najprej povsem zapreti.

- Okno odprite tako, da odpiralno ročico okna povlečete navzdol.
- Okno znova zaprite tako, da odpiralno ročico potisnete nazaj navzgor.

Opomba: Ročno upravljanje je odvisno od tega, ali je okno priključeno na električno napajanje. Pred nadaljevanjem morate to potrditi s priloženim stenskim stikalom. Če se okno ne odzove na signal stenskega stikala, lahko to pomeni, da je bilo napajanje okna z električnim tokom prekinjeno. Okna ne upravljajte ročno, dokler električno napajanje ni znova vzpostavljeno, saj lahko v nasprotnem primeru poškodujete konstrukcijo/tesnila okna.

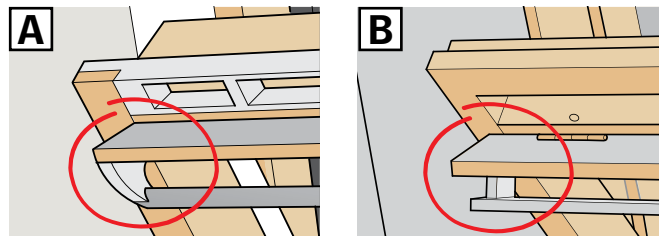
Opomba: Če ste okno odprli ročno, ga morate ročno tudi zapreti, da ga lahko znova upravljate s stenskim stikalom. To velja tudi za omogočanje delovanja programov in zagotavljanje, da se okno samodejno zapre v primeru dežja.



Ročno zapiranje brez stenskega stikala

V primeru izpada elektrike ali izpraznitve baterije lahko sredinsko vpeto okno zaprete ročno, tako da odpnete verigo na prezračevalni loputi okna.

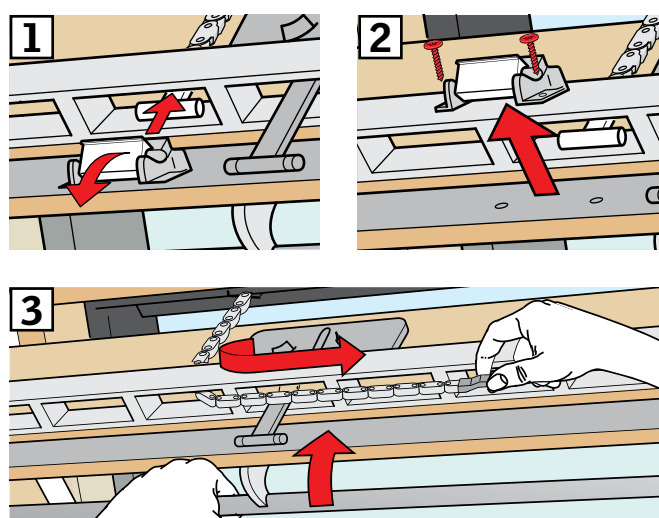
Glede na vrsto okna obstajata dva različna načina za ročno zapiranje. Prezračevalna loputa je lahko videti kot **A** ali **B**. Spodaj si lahko ogledate, kako odpnete verigo na prezračevalni loputi glede na vrsto okna.



A

Prezračevalna loputa okna je videti kot **A**:

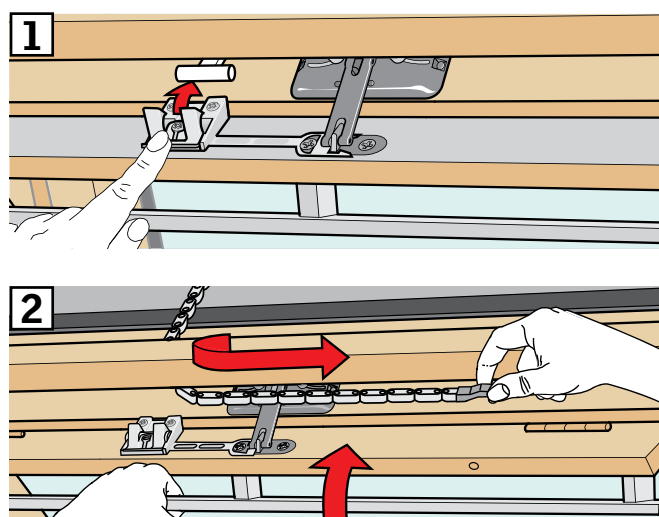
- 1 Verigo odpnete s pritiskom sprostilne sponke na okvirju prezračevalne lopute.
- 2 Odstranite okvir lopute.
- 3 Verigo zložite, kot je prikazano, in zaprite prezračevalno loputo okna v položaj za prezračevanje.



B

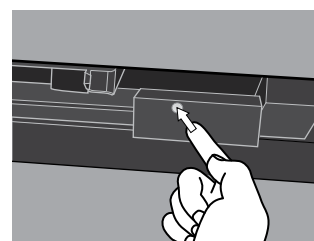
Prezračevalna loputa okna je videti kot **B**:

- 1 Verigo odpnete s pritiskom sprostilne sponke na okvirju prezračevalne lopute.
- 2 Zložite verigo, kot je prikazano, in ročno zaprite okno.



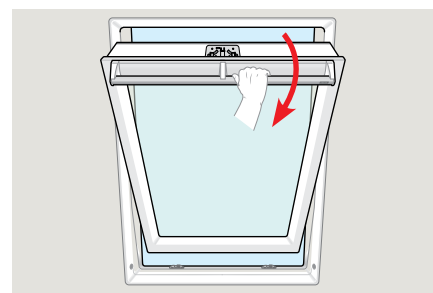
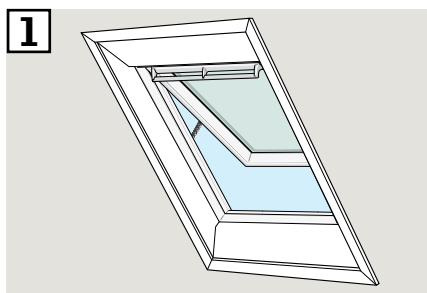
Ko je električno napajanje spet na voljo oz. ko je baterija napolnjena, znova priprnite verigo.

- Okno odprite ročno in odvijte verigo.
- Zamenjajte okvir prezračevalne lopute, če je ta videti kot **A**.
- Verigo povlecite nazaj tako, da na kratko pritisnete testni gumb na elektromotorju.
- Okno zaprite ročno.

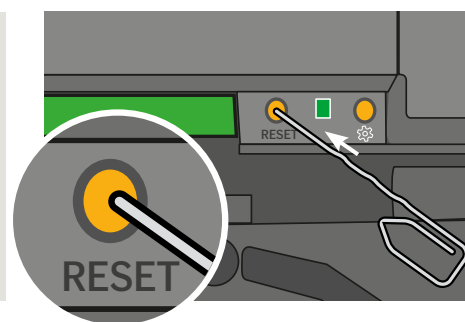
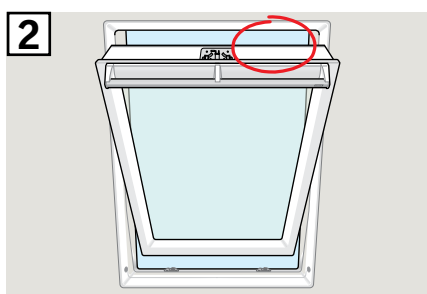


Okno je bilo odprto s stenskim stikalom, vendar ga je treba zapreti brez stenskega stikala.

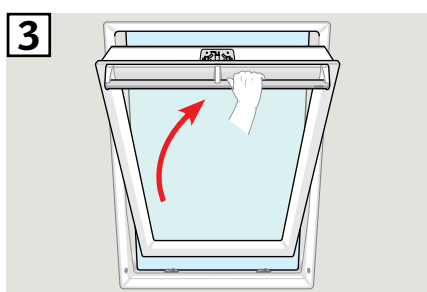
- 1 Prepričajte se, da je napajanje vklopljeno. Okno ročno odprite z odpiralno ročico.



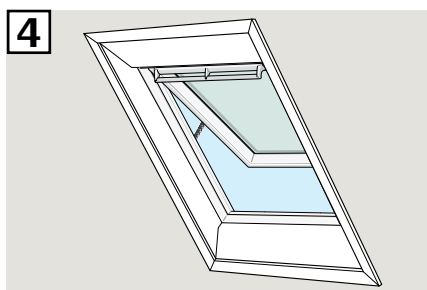
- 2 Na kratko (za 1 sekundo) pritisnite gumb RESET na krmilni škatli.



- 3 Okno v 30 sekundah zaprite z uporabo odpiralne ročice. Če preteče več kot 30 sekund, se vrnite na 2. korak.



- 4 Ko je okno zaprto z odpiralno ročico, se bo samodejno popolnoma zaprlo.



Okna s kupolo za ravno streho

- 1 Previdno odstranite pokrivno kapo na usmerniku.
- 2 Pritisnite testni gumb na elektromotorju za pokrivno kapo, nato pokrivno kapo znova namestite.

